

INITIATIVES INSPIRANTES

Aide alimentaire



BENCHMARK TERRITORIAL

Les Jardins de la Méditerranée
© Studio DELESTRADE

Contact

Charlotte Fellmann
Chargée de mission
Antenne Finistère
cfellmann@cress-bretagne.org

- Au cours des travaux menés avec les structures de l'aide alimentaire en Finistère depuis 2020, plusieurs **recherches de projets inspirants**, potentiellement duplicables ont permis de nourrir les réflexions aussi bien avec les **services départementaux** qu'avec les **acteurs associatifs**.
- Ces projets ont comme commun d'être **multiacteurs**, d'impliquer associations comme départements, que ce soit **à la genèse, dans l'ingénierie ou dans la gouvernance**. Ils répondent à des **enjeux prioritaires** pointés par les structures finistériennes.

ORIENTER

Les acteurs de l'aide alimentaire sont nombreux. Associatifs, communaux, intercommunaux, départementaux, chaque structure a son fonctionnement, ses valeurs, sa manière d'accueillir et d'accompagner.

Lors du diagnostic mené auprès des acteurs associatifs en Finistère, l'enjeu de travailler dans le temps à une meilleure lisibilité pour les recourant-es et à une meilleure visibilité pour les lieux de distribution et d'accompagnement a été pointé comme prioritaire.

GIP Gers Solidaire

Le Groupement d'Intérêt Public Gers Solidaire répond à plusieurs objectifs que nous retrouvons dans ce recueil : sécuriser les approvisionnements (avec une plateforme logistique départementale notamment), assurer le maillage territorial et améliorer les conditions de l'accueil (développement de tiers lieux rassemblant l'ensemble des acteurs pour un accompagnement global des personnes, services itinérants), permettre aux bénévoles d'exercer dans de meilleures conditions.

ACTEURS CD, UDCCAS, Secours Populaire Français, Secours Catholique, Croix Rouge, Banque Alimentaire.

EFFET LEVIER DU DÉPARTEMENT C'est le Conseil départemental qui porte le projet et qui a créé le GIP pour fédérer l'ensemble des partenaires.

LE + La coopération et la coordination des acteurs ont rendu possible des projets ambitieux et ont permis d'associer d'autres partenaires publics, notamment pour du soutien financier.

SITE www.gerssolidaire.org

APPROVISIONNER

L'approvisionnement est un enjeu clé. Ramasse, FEAD, dons sont autant de sources de denrées, mais dont la pérennité est toujours en question. Par ailleurs la qualité des produits, leur proximité ainsi que les besoins en produits frais invitent à penser d'autres sources d'approvisionnement.

La volonté de développer des circuits courts d'approvisionnement a été pointée par les acteurs associatifs lors de l'étude comme une priorité. L'étude menée par SOLAAL devrait permettre d'identifier des gisements. Ce qui n'est pas sans poser de questions logistiques ou de transformation de denrées périssables.



La Marmite solidaire



Répertoire angevin des services du champ alimentaire

« Devenu une référence pour tous les acteurs de l'aide et de l'accompagnement des angevins en situation de précarité, ce guide doit, tout d'abord, permettre de mieux connaître les associations œuvrant en matière d'aide alimentaire à Angers. Il doit aussi aider à informer et orienter efficacement les personnes, les conseiller au mieux pour trouver les réponses adaptées à leurs besoins, qu'ils soient ponctuels ou durables. » Édito à l'édition 2018 de Christophe Béchu, Maire d'Angers.

ACTEURS La collectivité au travers de la Mairie et son CCAS ainsi que la grande majorité des acteurs de l'aide alimentaire sur la commune d'Angers, rassemblés dans la MAAS (la Mission d'Animation et de Concertation pour une Alimentation Solidaire).

EFFET LEVIER la collectivité a mis autour de la table les acteurs, produit et actualisé cette ressource.

PARALLÈLE EN 29 Un tel recensement a été effectué et mis en ligne sur l'OpenData29 en 2019. L'animation de sa mise à jour permettrait de répondre aux besoins aussi bien des professionnel-les que des recourant-es.

SITE [Répertoire angevin de l'aide alimentaire](#)

4. Transformer

La Marmite Solidaire

Association développant un atelier de transformation des invendus alimentaires dans le Haut-Doubs dans la cuisine de la MFR de Pontarlier à destination des recourant-es à l'aide alimentaire. Par ailleurs, la cuisine est un support d'inclusion, en ouvrant ses portes une fois par semaine aux personnes suivies par le CCAS de Pontarlier et le Département du Doubs, et en accueillant des bénévoles qui appuient le projet.

ACTEURS Département du Doubs, Préval Haut-Doubs (établissement public de prévention et valorisation des déchets), MFR de Pontarlier, France Active Franche Comté.

EFFET LEVIER L'établissement public ainsi que le département étaient à l'origine du projet.

LE + L'utilisation d'un espace professionnel de cuisine déjà existant et augmenter son temps d'utilisation.

SITE [La Marmite solidaire](#) et [Vidéo](#)



Les Frigos solidaires

DISTRIBUER

Colis, épicerie, plats chauds, cantines solidaires sont autant de formes de distribution qui co-existent. Sur un territoire, la diversité des modes de distribution renforce l'accessibilité et la couverture de besoins différents selon les réalités de vie des recourant-es.

Frigos solidaires

Cette association permet à des commerçants d'accueillir un frigo solidaire en libre-service tourné vers la rue, financé par une cagnotte ou une subvention. Il est à la portée de toutes et tous et chacun-e peut déposer ou prendre de la nourriture gratuitement. Des règles d'usage collectif ainsi que l'intervention de la structure accueillante permettent d'entretenir le frigo.

ACTEURS A minima, l'association Frigo Solidaires, la collectivité, un-e commerçant-e ou association locale accueillant le frigo.

LE + Une initiative de lutte contre le gaspillage alimentaire avec une mise en œuvre simple et rapide.

SITE [Les Frigos Solidaires](https://lesfrigosolidaires.org)

La Cantine 101, la cuisine de celles et ceux qui n'en ont pas

La Cuisine du 101 est un tiers-lieu, ouvert aux personnes hébergées à l'hôtel ou en foyer, et à la rue. Elles peuvent apporter leurs ingrédients, cuisiner, emporter ou se restaurer sur place dans un cadre quasi domestique. Un accompagnement culinaire et social y est proposé. Des animateurs et animatrices proposent des ateliers, également accessibles aux associations et écoles du quartier.

ACTEURS Le bouillon de Noailles, Soliha, Nexity Non Profit, DIHAL.

LE + Une structure avec 6 salarié-es dont 3 en insertion professionnelle.

SITE [Atelier 101](https://atelier101.org)

Épicerie solidaire et un peu plus

L'Esperluette c'est un tiers-lieu, un espace convivial où les habitant-es ont tous et toutes leur place et construisent un projet en commun. Il s'articule autour de plusieurs activités : un café associatif, une épicerie de produits secs, bios et en vrac, une épicerie solidaire, la distribution des commandes du groupement d'achat deux samedis par mois et un espace de rencontre. Mais aussi, au gré des envies des adhérent-es : débats, ateliers pour les enfants, échanges de services, permanences d'un écrivain public, etc.

ACTEURS les habitant-es, les producteur-trice-s soutenus par les collectivités, et des partenaires privés ESS. L'expérimentation est suivie par le LERIS (Laboratoire d'Etudes et de Recherche sur l'Intervention Sociale).

LE + Un projet multifacette initié par des habitant-es d'un quartier.

SITE <https://esperluette-celleneuve.org>

Les Jardins de la Méditerranée

Atelier Chantier d'insertion qui récupère des denrées alimentaires à tous les niveaux de la filière, de la production à la centrale d'achat. Ces produits sont ensuite triés et conditionnés par une équipe d'une vingtaine de salarié-es, puis confiées aux différentes associations caritatives (Banques Alimentaires, Fédérations du Secours Populaire, Centrale des Restos du Cœur, Croix Rouge Française, Revivre et Associations indépendantes).

ACTEURS L'association Imagine 84 porte le chantier d'insertion, nombreux partenaires institutionnels, partenariat avec l'association SOLAAL.

LE + Le tri et le reconditionnement sont des enjeux fort pour les associations, contraintes aussi bien par les réglementations que par les capacités bénévoles.

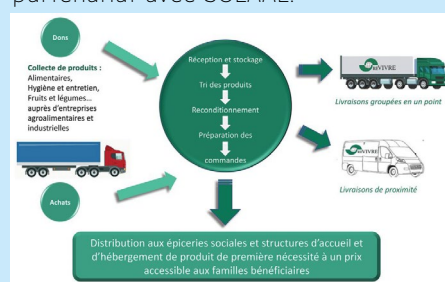
SITE www.lesjardinsdelamediterranee.fr

2. Assurer la logistique

Revivre Île-de-France

L'association Revivre Ile de France a deux vocations : collecter et valoriser des produits alimentaires, d'hygiène et d'entretien au bénéfice des personnes défavorisées en les livrant à des associations caritatives. Et pour réaliser cela, offrir des emplois d'insertion professionnelle à des chômeurs ou à des personnes en difficulté.

ACTEURS Partenaires et mécènes privés et publics, partenariat avec SOLAAL.



LE + Le travail sur la chaîne logistique est un enjeu clé et incontournable. Ce projet ambitieux rassemble collecte, valorisation et livraison.

SITE <https://revivre-monde.org/> et Vidéo

