



Vendredi 25 février 2022

Synthèse du webinar

« ESS et politiques publiques »

Cress Bretagne

47 avenue des Pays-Bas

35200 Rennes

07 48 72 51 19

cress@cress-bretagne.org

La prise de conscience et les aspirations citoyennes convergent autour du besoin de développer des activités économiques réellement ancrées sur nos territoires. L'économie sociale et solidaire (ESS) offre en ce sens des modèles inspirants et des réponses adaptées à grand nombre de problématiques auxquelles sont confrontés les territoires actuellement.

Ce premier webinar s'inscrit dans un cycle de 3 webinaires qui proposent de revenir sur les bases et fondamentaux des politiques publiques de soutien à l'économie sociale et solidaire, d'identifier les coopérations mises en place dans les initiatives d'ESS et de comprendre comment les collectivités peuvent concrètement s'impliquer dans l'ESS. A partir de témoignages et d'initiatives inspirantes, nous avons tenté de repérer les rôles des collectivités et les outils pour favoriser le développement de ces initiatives locales et des coopérations sur le territoire.

Sommaire

Apport général sur les fondamentaux de l'économie sociale et solidaire	3
1. Intervenant.es.....	3
2. Support de présentation.....	3
3. Approfondissement concernant l'observatoire régional de l'ESS	3
a. Présentation des différents secteurs de l'ESS.....	3
b. Les chiffres clés en Ile-et-Vilaine	4
c. Les chiffres clés en Finistère.....	5
d. Les chiffres clés dans les Côtes d'Armor	6
e. Les chiffres clés dans le Morbihan	7
Témoignage d'une collectivité.....	8
1. Intervenante	8
2. La transversalité de l'ESS au sein du département d'Ile-et-Vilaine	8
3. Les ressources mobilisables au sein du RTES.....	9
Approfondissement et Ressources.....	10
1. Des publications pour s'acculturer à l'ESS.....	10
2. Circul'heure, des webinaires dédiés aux collectivités pour décrypter l'économie circulaire.....	10
3. Les webinaires ESS co-construits avec le CNFPT / RTES.....	10
Eléments de bilan.....	11
1. Liste des participant.es	11
2. Les chiffres clés	11
3. Retour sur le questionnaire de satisfaction.....	12

Apport général sur les fondamentaux de l'économie sociale et solidaire

1. Intervenant.es

Janick BEREL, cheffe du Service de l'Innovation Sociale et de l'Économie Sociale et Solidaire (SISESS) à la Région Bretagne

Thierry COURRET, correspondant régional de l'ESS de l'Etat en Région (DIRECCTE Bretagne)

Grégory HUCHON, directeur de la Cress – Chambre régionale de l'économie sociale et solidaire de Bretagne

David ISON, chargée de mission Observatoire à la Cress – Chambre régionale de l'économie sociale et solidaire de Bretagne

2. Support de présentation

A retrouver en Annexe 1.

3. Approfondissement concernant l'observatoire régional de l'ESS

Les statistiques sur l'ESS bretonne et les DATA ESS permettent de mieux comprendre les spécificités de l'ESS bretonne. Vous pouvez les retrouver sur :

<https://www.ess-bretagne.org/decouvrir/less-en-bretagne-chiffres-clefs/less-en-bretagne-chiffres-clefs>

a. Présentation des différents secteurs de l'ESS

En lien avec la page 6 du support du présentation :

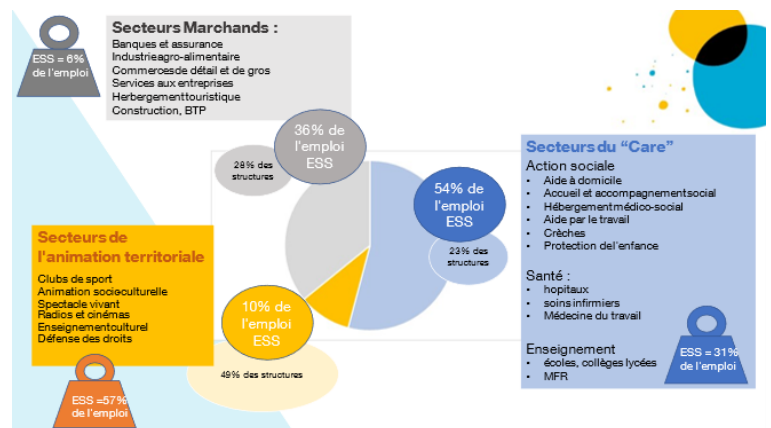
- Secteurs du "Care"

Ces secteurs sont fortement réglementés, professionnalisés et bénéficient de financements nationaux importants (système de redistributions et solidarité collective). On observe une faible importance du bénévolat dans la mise en œuvre des actions.

Ce sont principalement des grandes structures avec parfois plusieurs établissements

- Secteurs de l'animation territoriale

Ces secteurs sont moins professionnalisés. Ils présentent des modèles économiques hybridant



les ressources hybrides (ventes de services + adhésions + collectivités territoriales).
Le bénévolat a une place importante dans la mise en œuvre des actions. Ce sont souvent des petites structures qui peuvent mono-employeuses comme dans le sport ou la culture.

- Secteurs marchands

Ces secteurs sont en concurrence direct avec les entreprises lucratives. Ils bénéficient de faibles financements publics (analogues au reste du secteur privé lucratif). On remarque une absence de bénévolat dans la mise en œuvre de l'activité.

b. Les chiffres clés en Ille-et-Vilaine

- Effectifs salariés et poids dans l'économie

L'Ille et Vilaine est le département breton où le poids de l'ESS est le plus faible : 12,2% contre 13,8% en Bretagne. L'ESS ne représente que 15,9% de l'emploi privé contre 18% en Bretagne.

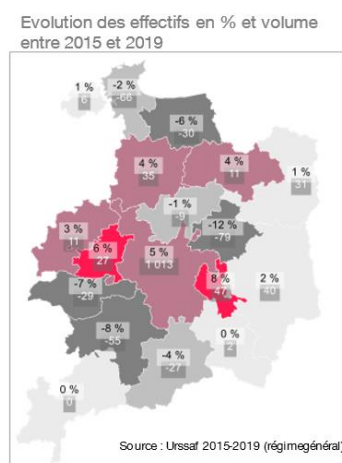
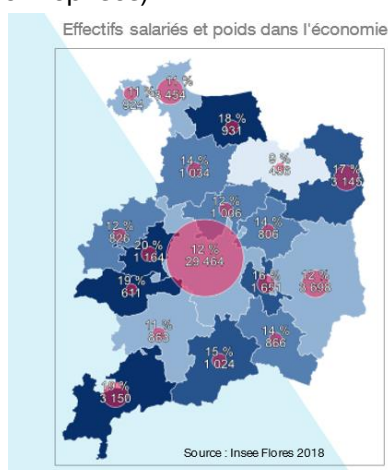
Le dynamisme du privé et le poids de l'emploi public font que le poids de l'ESS est relativement faible sur Rennes métropole. Le poids de l'ESS apparaît particulièrement élevé sur Redon agglomération en lien avec le développement d'emploi de l'ESS dans l'aide à domicile et l'enseignement. Sur Montfort communauté le poids extrêmement élevé de l'ESS (1 emploi sur 5) s'explique par l'emploi dans les coopératives agroalimentaires.

- Evolution des effectifs

Entre 2015 et 2019, les effectifs de l'ESS progressent de 3% contre 0,5% en Bretagne. La croissance des effectifs est fortement concentrée sur l'agglomération rennaise dans les services aux entreprises, la santé et l'action sociale.

Les plus fortes croissances sont observées sur Montfort communauté et la communauté de communes du pays de Chateaugiron en lien le développement des effectifs dans les services aux entreprises.

Les plus fortes baisses d'effectifs sont constatées sur Liffré-cormier Communauté (baisses d'effectifs dans la santé) et la communauté de communes de Vallons de haute Bretagne (baisses dans les services aux entreprises).



c. Les chiffres clés en Finistère

- Effectifs salariés et poids dans l'économie

Le poids de l'ESS est très élevé sur le Finistère : 15% des effectifs salariés, 1 emploi privé sur 5. Ce poids de l'ESS tient notamment à la prépondérance de l'ESS dans l'action sociale.

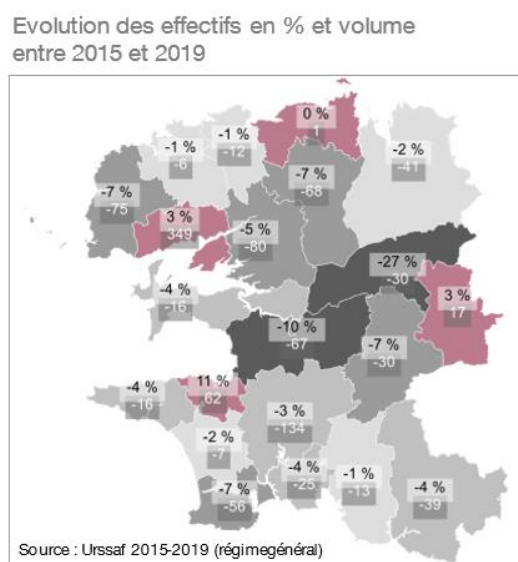
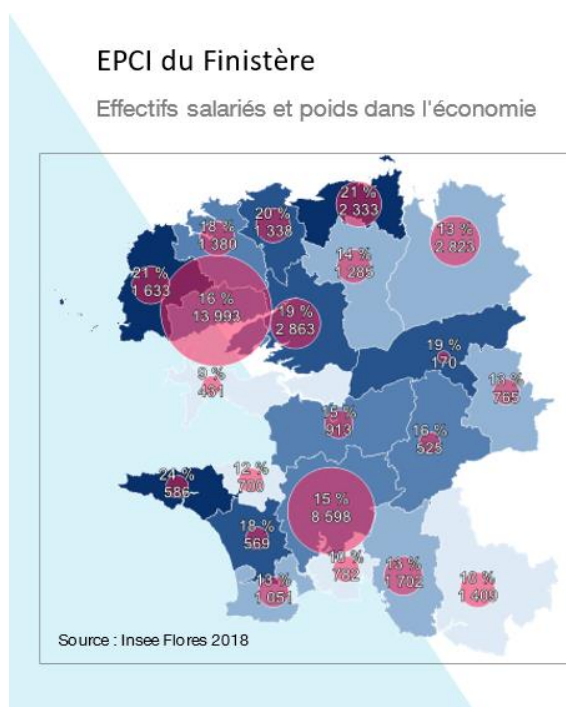
Le poids de l'ESS est plus prononcé sur le Nord du Finistère même si on observe le chiffre le plus élevé sur la communauté de communes de Cap-sizun (avec 1 emploi sur 4 dans l'ESS). On notera le poids très élevé de l'ESS sur Brest Métropole (16%) si on le compare à Rennes Métropole (12%). Sur le littoral Nord, le poids de l'ESS est à relier un poids très élevé de l'ESS dans l'action sociale mais aussi aux activités de la sphère agricole (groupement d'employeurs, coopératives de commerce agricole ...).

- Evolution des effectifs

Entre 2015 et 2019, le département voit une baisse de 1% des effectifs de l'ESS (300 postes), principalement dans la formation initiale et la formation continue, et l'hébergement médico-social (de personnes âgées et de personnes handicapées).

Brest métropole maintient une dynamique de croissance des effectifs grâce aux créations d'emplois dans les coopératives bancaires. Douarnenez communauté affiche une forte hausse des effectifs (+11%) liée à l'action sociale.

Les fortes baisses observées sur Mont d'Arrée communauté et la communauté de communes de Pleyben Châteaulin Porzay sont dues à des effectifs en baisse dans l'action sociale.



d. Les chiffres clés dans les Côtes d'Armor

- Effectifs salariés et poids dans l'économie

Les côtes d'Armor sont le département breton où le poids de l'ESS est le plus élevé : 22% de l'emploi privé. Mais contrairement au Finistère, ce poids de l'ESS n'est pas imputable à l'action sociale (où l'ESS est plutôt en retrait par rapport à la moyenne bretonne) mais à aux coopératives de commerce et de l'industrie agro-alimentaire.

Ces activités de l'ESS expliquent les pourcentages extrêmement élevés sur Lamballe communauté et la communauté de communes du Kreiz Breizh : respectivement 24% et 35% de l'emploi dans l'ESS.

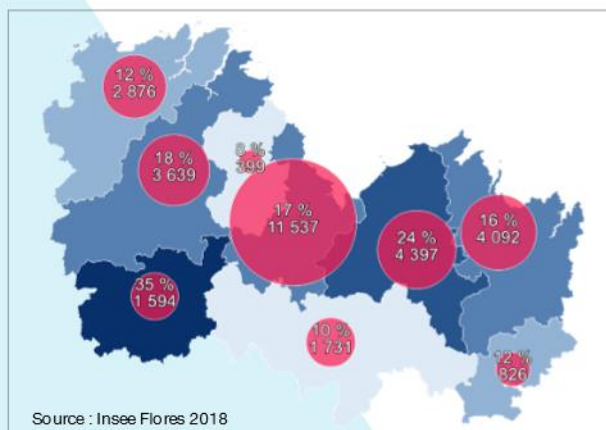
- Evolution des effectifs

Les Côtes d'Armor sont le département ayant connu les plus fortes baisses d'effectifs de l'ESS ces dernières années : -4,5% soit près de 900 postes.

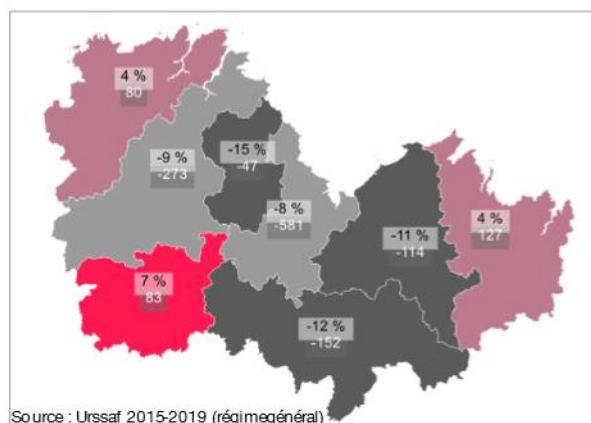
En effet, 5 des 8 EPCI du département connaissent des baisses d'effectifs considérables, dans l'action sociale et l'enseignement principalement mais aussi dans la culture pour Saint-Brieuc agglomération.

EPCI des Côtes d'Armor

Effectifs salariés et poids dans l'économie



Evolution des effectifs en % et volume entre 2015 et 2019



e. Les chiffres clés dans le Morbihan

- Effectifs salariés et poids dans l'économie

Le poids de l'ESS dans l'emploi est légèrement inférieur à la moyenne régionale : 13,3% (17% de l'emploi privé).

A l'instar de l'Ille et Vilaine, l'emploi coopératif est moins développé qu'en moyenne régionale. Il se caractérise par un poids plus élevé des mutuelles, en lien avec leurs activités hospitalières notamment. Le taux d'emploi de l'ESS élevé observé sur Roi Morvan communauté et Ploërmel communauté est relié à l'enseignement. L'ESS représente plus de 70% de l'emploi du secteur. Sur Pontivy Communauté, ce sont les activités de santé (hôpitaux) qui expliquent le poids élevé de l'ESS. Vannes agglomération se distingue par le poids de l'ESS dans les activités financières.

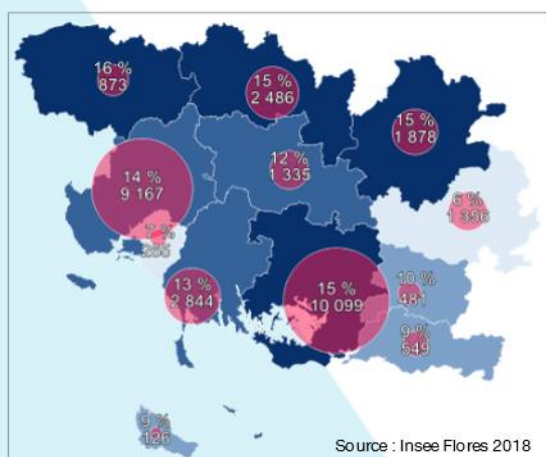
- Evolution des effectifs

Le département a connu une croissance relativement forte de l'ESS entre 2015 et 2019 : +3,5%. On observe une croissance élevée de l'action sociale (notamment EHPAD), de la santé et du sport et du commerce.

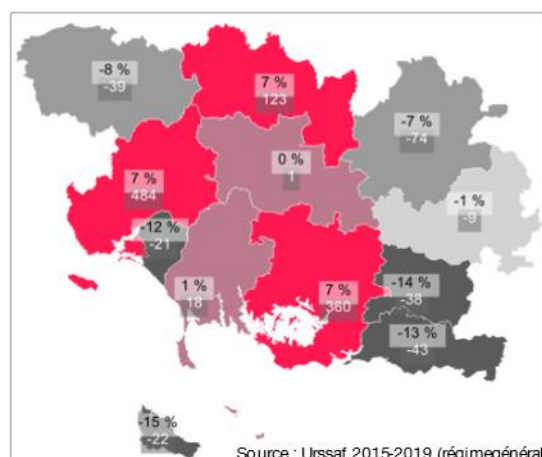
L'agglomération de Lorient affiche une croissance forte en lien avec le développement d'emplois dans la santé, le commerce, et surtout l'action sociale. L'agglomération de Vannes voit les effectifs de l'action sociale, de l'industrie et du commerce progresser fortement. Sur Pontivy communauté c'est l'action sociale qui progresse fortement.

EPCI du Morbihan

Effectifs salariés et poids dans l'économie



Evolution des effectifs en % et volume entre 2015 et 2019



Témoignage d'une collectivité

1. Intervenante

Emmanuelle ROUSSET, vice-présidente du Conseil départemental d'Ille-et-Vilaine en charge de l'ESS et membre du RTES – Réseau national des collectivités Territoriales pour une Economie Solidaire

2. La transversalité de l'ESS au sein du département d'Ille-et-Vilaine

Le conseil départemental d'Ille-et-Vilaine a mis en œuvre il y a plusieurs années une politique ESS ambitieuse. Il est à noter que la construction d'une politique ESS transversale prend du temps. En effet, il faut développer une approche permettant d'être en lien avec les différents services de la collectivité. Pour cela, le département d'Ille-et-Vilaine a pu proposer une série de visites de structures de l'ESS notamment sur les commerces en milieu rural avec l'objectif de positionner l'ESS comme une ressource de territoire. L'organisation de visites ou de retours d'expériences de terrain est un levier qui permet d'informer et sensibiliser les élu.es aux enjeux de l'économie sociale et solidaire.

Aujourd'hui, le conseil départemental s'appuie sur une personne « chargée de mission ESS » qui anime la transversalité au sein des différents services du département, ceci un levier pour l'accompagnement des services vers les transitions. Pour cela, une contractualisation avec chaque service est proposée afin que ce dernier puisse développer un axe ESS. Cette personne chargée de mission anime également les partenariats avec les structures ESS du territoire. Le département propose notamment un appel à projet de soutien de projets collectifs de territoire en ESS sur la phase amont des projets : leur émergence. En effet, depuis 2005, le Département d'Ille-et-Vilaine mène une action volontariste en matière d'économie sociale et solidaire (ESS). Ce dispositif aide le financement d'étude d'opportunité, plafonné à 15 000 €, c'est un outil de réponses collectives sur le territoire.

Le Département soutien également l'incubateur d'entrepreneuriat collectif, Territoires Agiles en Ille-et-Vilaine (TAg 35) et les 7 Pôles de développement de l'ESS breilliens qui peuvent accompagner les collectivités dans la détection des besoins et la construction de réponses économiques adaptées.

Emmanuelle Rousset a pu rappeler qu'une des forces de l'économie sociale et solidaire est que celle-ci est présente dans tous les secteurs d'activité de l'économie. En effet, on peut trouver des réponses à l'ESS dans toutes les politiques publiques comme par exemple dans les politiques de santé, de mobilité solidaire, de ruralité, de handicap, ... L'ESS est un outil de développement local au service des territoires.

Le département d'Ille-et-Vilaine en lien avec la Région Bretagne et les autres départements bretons propose de mettre en place un réseau d'élus bretons engagés qui souhaitent développer les politiques ESS sur leur territoire. L'objectif est de pouvoir s'appuyer sur un réseau et d'échanger entre pairs sur un sujet commun : l'ESS. Une première rencontre aura lieu en visioconférence **le 9 juin 2022 à 15h30**. Un courrier va être envoyé à toutes les collectivités bretonnes.

Plus d'infos : <https://www.ille-et-vilaine.fr/ess>

3. Les ressources mobilisables au sein du RTES

Le Réseau des collectivités Territoriales pour une Economie Solidaire (RTES) réunit des collectivités territoriales qui s'engagent pour le développement de l'Économie Sociale et Solidaire (ESS) sur leur territoire. En 2022, le réseau rassemble plus de 180 collectivités en France dont une douzaine en Bretagne : <https://www.rtes.fr/carte-des-adherents-annuaire>

Ce sont des conseils régionaux, conseils départementaux, métropoles, intercommunalités et communes, qui ont manifesté le besoin d'un espace d'échanges et de coordination nationale. Le RTES développe notamment des outils, des guides, des kits pour les collectivités :

- <https://www.rtes.fr/publications>
- <https://www.rtes.fr/retrouvez-les-fiches-du-kit-municipales>
- <https://www.rtes.fr/decouvrez-les-fiches-du-kit-departementales>
- <https://www.rtes.fr/decouvrez-les-fiches-du-kit-regionales>

Le RTES organise également des journées d'échanges, des webinaires ou encore des groupes de travail thématiques pour permettre aux élus et techniciens de discuter de leurs expériences, partager leurs bilans, réfléchir à l'intégration de l'ESS dans les politiques publiques et à l'articulation entre les différents niveaux de collectivités.

Cette année, le RTES fête ses 20 ans et propose de se donner rendez-vous à Strasbourg le 4 mai 2022. Au programme :

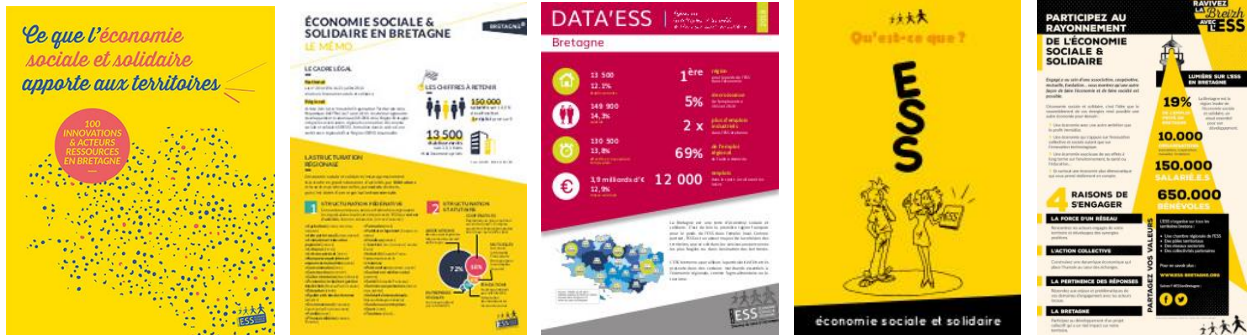
- des visites apprenantes vous seront proposées pour aller à la rencontre d'acteurs et d'actrices de l'ESS au niveau local
- une table ronde prospective avec Jean-Louis Laville et Laurent Fraisse autour de l'étude « 20 ans de politiques publiques »
- une soirée festive pour se retrouver et clôturer ces 20 ans en beauté

Cet événement est organisé la veille du grand rendez-vous européen « L'économie sociale, le futur de l'Europe » les 5 et 6 mai 2022 à Strasbourg. Pour la 1ère fois, la Commission Européenne a voté un plan d'action européen pour l'économie sociale :

https://ec.europa.eu/commission/presscorner/detail/fr/ip_21_6568

Approfondissement et Ressources

1. Des publications pour s'acculturer à l'ESS



A découvrir sur ce lien : <https://www.ess-bretagne.org/collectivites>

[Circul'lettre](#), une newsletter sur les actualités de l'économie circulaire, sociale et solidaire, Une fois par trimestre.

2. Circul'heure, des webinaires dédiés aux collectivités pour décrypter l'économie circulaire

Prochaine date : mardi 8 mars de 9h à 10h en visioconférence.

Thème : le dispositif "la Fabrique à initiatives" où comment partir d'un besoin social, d'une idée de projet ou d'un lieu pour faciliter la co-construction d'activités d'utilité sociale avec les acteurs locaux

Infos et Inscription : <https://framaforms.org/inscription-au-webinaire-circulheure5-la-fabrique-a-initiatives-1643114498>

Découvrez les replays des précédents circul'heure : <https://www.ess-bretagne.org/deux-nouveaux-rdv-d-information-autour-de-leconomie-circulaire-en-bretagne>

3. Les webinaires ESS co-construits avec le CNFPT / RTES

Webinaire n°2 - Les achats responsables, une opportunité pour l'économie sociale et solidaire - Date : vendredi 8 avril de 9h30 à 11h

Webinaire n°3 - Les tiers lieux : espaces de structuration de la vie économique, sociale et citoyenne d'un territoire - Date : vendredi 20 mai de 9h30 à 11h

Plus d'infos et inscription : <https://www.ess-bretagne.org/un-cycle-de-3-webinaires-sur-less-destine-aux-collectivites>

Eléments de bilan

1. Liste des participant.es

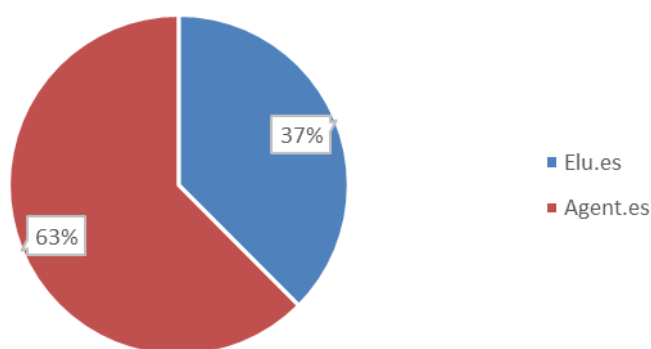
Ce webinaire a regroupé 24 participant.es et 8 partenaires ou intervenant.es (DREETS, Région Bretagne, CD35, RTES, CNFPT, CRESS) soit au total 32 personnes qui ont pu échanger sur l'importance de la transversalité de l'ESS et le travail collaboratif entre collectivités et acteurs de l'ESS pour servir le développement local des territoires.

Retrouvez la liste des participant.es en [Annexe 2](#).

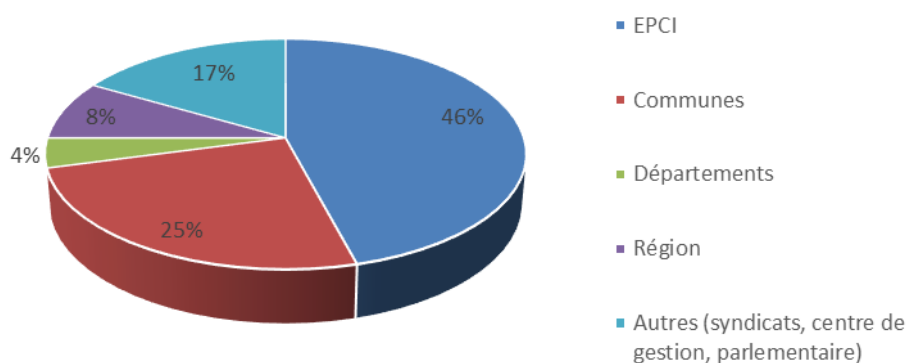
2. Les chiffres clés

Parmi les 24 participant.es :

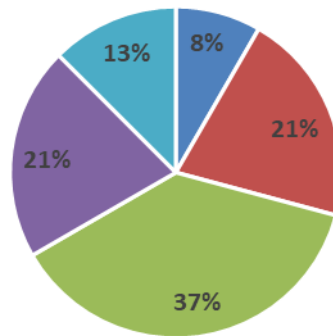
Profils :



Structures :



Origines géographiques :



■ Côtes d'Armor 22 ■ Finistère 29 ■ Ille et Vilaine 35 ■ Morbihan 56 ■ Bretagne

3. Retour sur le questionnaire de satisfaction

Seulement 13 personnes sur les 24 présentes ont répondu au sondage en ligne, parmi elles :

- 62% pour qui le webinaire a répondu à leurs attentes et 38% partiellement,
- 100% pour qui le rythme et l'animation du webinaire ont été appréciés,
- 77% pour qui le contenu a convenu et 23% partiellement,
- 69% pour qui le format visio conférence a favorisé leur participation et 31% pour qui cela n'a rien changé.



Contact : Floriane DESILLE,
Chargée de mission Sensibilisation à l'ESS
fdesille@cress-bretagne.org

Cress Bretagne

47 avenue des Pays-Bas
35200 Rennes
07 48 72 51 19
cress@cress-bretagne.org