

# 16 initiatives remarquables

de l'économie sociale et solidaire

LES LAURÉATS 2021  
AUX PRIX DE L'ESS



# CARTE D'IDENTITÉ D'ESS FRANCE

## L'ESS, implantée dans l'ensemble des secteurs d'activité

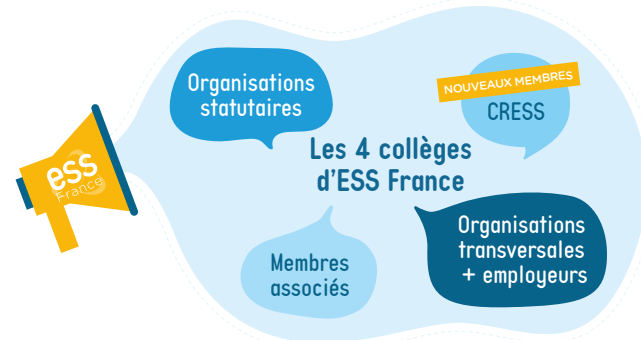


## ESS France, tête de réseau de l'ESS

Toutes les structures de l'ESS représentées



## Les 4 collèges



Reconnue par la loi du 31 juillet 2014 (loi Hamon)  
 Coordonne et anime les Chambres Régionales de l'ESS (CRESS)

## Une attention à la démocratie et au renouvellement



**Jérôme Saddier**  
Président d'ESS France



**Eric Forti**  
VP d'ESS France • Président CRESS Île-de-France

Coordonné par ESS France et animé chaque année en novembre dans les territoires par les Chambres Régionales de l'Economie Sociale et Solidaire (CRESS), le Mois de l'ESS est consacré à donner de la visibilité à l'Economie Sociale et Solidaire.

C'est un moment privilégié pour valoriser des initiatives de l'ESS ancrées territorialement afin d'expliquer les modèles, la pertinence des actions et la pérennité des entreprises et organisations de cette économie.

Après deux ans de mise au ralenti de nos activités, le Mois de l'ESS aura été un succès. Les acteurs ont pu renouer avec des initiatives ouvertes au grand public, tournées vers les citoyens curieux de connaître ce qui se passe sur leurs territoires, et ainsi de regagner la liberté de se retrouver pour échanger, partager, inventer, imaginer et construire collectivement un « monde d'après ». C'est grâce à la mobilisation très forte encore cette année, d'une grande diversité d'acteurs de l'ESS sur les territoires - entreprises, organisations, bénévoles, salariés ... - que le Mois de l'ESS a rassemblé 1784 événements sur divers sujets de société : emploi, santé, finance, insertion, consommation, innovation, éducation, transition écologique...

Nous profitons de la campagne du Mois de l'ESS pour faire connaître les activités, entreprises et savoir-faire de l'ESS, et c'est à travers les Prix de l'Economie Sociale et Solidaire que nous souhaitons récompenser ces initiatives, porteurs de projets ou entreprises plus anciennes qui œuvrent chaque jour en faveur d'une économie plus sociale, solidaire et responsable. Ces Prix sont importants pour exprimer ce que nous faisons mais aussi comment nous le faisons, et c'est ce qui fait la différence avec l'ESS : entreprendre collectivement en faveur de l'utilité sociale au profit du plus grand nombre, du développement, des personnes et des territoires. Les Prix de l'ESS sont une façon de reconnaître ces initiatives remarquables ancrées dans les territoires.

Cette année, nous avons choisi de récompenser des projets illustrant les thématiques « utilité sociale » et « transition écologique ». Les entreprises et organisations portant un projet dans ces catégories ont pu tenter leur chance en proposant leur candidature aux Prix de l'ESS 2021 directement via un formulaire sur le site lemois-ess.org. Diverses thématiques abordées ont pu être représentées : insertion professionnelle, égalité femmes-hommes, hébergement, économie circulaire, énergies renouvelables, action sociale, mobilité douce,...

Près de 400 candidatures reçues au niveau national ont été examinées dans un premier temps par un jury régional organisé par les CRESS. L'initiative la plus convaincante s'est vu remettre un prix régional. Les deux dossiers sélectionnés par chaque région (un par thématique) ont été présentés à un jury national composé d'experts qui ont sélectionné un lauréat national pour chacun des deux thèmes.

Ce guide vous présente les initiatives emblématiques 2021, et notamment les deux lauréats des Prix nationaux ainsi que les lauréats des Prix régionaux.

# SOMMAIRE

Le processus des Prix de l'ESS 2021	5	Install'Toit • Corse	15
Solidarité Femmes 13 • <b>Lauréat du prix Utilité sociale</b>	6	Association Française des Premiers Répondants (AFPR) • Grand Est	16
Handélice - La cantine de Joséphine • <b>Nominé Utilité sociale</b>	7	La Fabrique du Dégrad • Guyane	17
Villages Vivants • <b>Nominé Utilité sociale</b>	8	Espoir et création • Île-de-France	18
Toutenvélo • <b>Lauréat du prix Transition écologique</b>	9	eXeco • Normandie	19
Le 100 <sup>ème</sup> singe • <b>Nominé Transition écologique</b>	10	G-xiste • Pays de la Loire	20
Minéka • <b>Nominé Transition écologique</b>	11	Ekopratik • La Réunion	21
Ville à Joie • Bourgogne Franche-Comté	12	Les Prix de l'ESS 2021 au cœur des territoires	22
Ty Pouce • Bretagne	13	Remerciements	23
Les Cyloposteurs • Centre-Val de Loire	14		

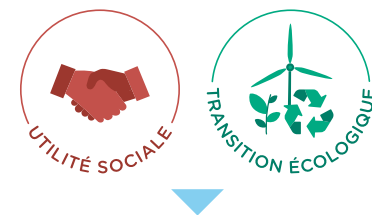


# LE PROCESSUS DES PRIX DE L'ESS 2021

## 1 PHASE DE CANDIDATURE du 1<sup>er</sup> septembre au 15 octobre 2021

### Je suis une structure de l'ESS

J'ai une initiative qui touche à l'une de ces deux thématiques :



Je candidate via le formulaire sur [lemois-ess.org](https://lemois-ess.org)



## 3 PHASE NATIONALE

### Jury national

Ce jury constitué de



Grandes structures de l'ESS



Expert.e.s thématiques

désigne les lauréats nationaux

13 dossiers pour l'utilité sociale

14 dossiers pour la transition écologique  
soumis par les CRESS

## 2 PHASE RÉGIONALE

### Jury régional

La CRESS sélectionne 1 dossier par thématique qui sera soumis au jury national. Une initiative, parmi les deux choisies, est récompensée en région.



## 4 REMISE DES PRIX Décembre 2021



**Au national**  
le 2 décembre 2021  
en visioconférence

**En région**  
avec la remise du trophée chez les structures lauréates

# SOLIDARITÉ FEMMES 13

LAURÉAT UTILITÉ SOCIALE 2021

LE PRIX DE LA CRESS SUD-PROVENCE-ALPES-CÔTE D'AZUR



LE  
PROJET

ACCOMPAGNER LES FEMMES ET LEURS ENFANTS VICTIMES DE VIOLENCES CONJUGALES OU SEXUELLES DANS LES BOUCHES-DU-RHÔNE

A travers « Le Quadrathlon des femmes : se reconstruire par et vers le sport », nous entendons utiliser l'activité physique comme moyen de réappropriation de soi, de son corps, et d'insertion professionnelle des femmes victimes de violences conjugales et sexuelles. Quatre cycles sportifs seront organisés au cours de l'année : voile, art martial, équitation et fitness, et seront composés de huit séances dédiées à l'activité physique (dépassement de soi, remise en forme, apaisement, confiance en soi) et de quatre séances dédiées à l'insertion professionnelle (rencontre avec des sportives de haut niveau, visite de centres de formation, découverte de lieux, de métiers du sport).

**Solidarité  
femmes<sup>13</sup>**

## Le défi de votre structure ?

Nous accompagnons les femmes, et leurs enfants, victimes de violences conjugales et sexuelles.

## Le(s) public(s) cible(s) du projet ?

Les femmes victimes de violences conjugales ou sexuelles et leurs enfants.

## Votre territoire d'intervention ?

Le département des Bouches-du-Rhône.

## Si vous obtenez ce prix, comment comptez-vous le valoriser ?

L'obtention du prix sera reportée sur les réseaux sociaux et site internet des trois acteurs du projet - Solidarité femmes 13, l'UCA et Marseille Solutions - ainsi que dans leurs rapports d'activités. Marseille Solutions et Solidarité femmes 13 communiqueront également sur l'obtention du prix à travers leurs newsletters respectives (suivie par plus de 5 600 personnes pour Marseille Solutions). Enfin, le prix sera mentionné sur tous les supports de communication liés au projet, lors des différents comités de pilotage (auquel les différents financeurs et partenaires sont conviés) et lors de la journée de clôture de la première édition du Quadrathlon des femmes.



**Coordonnées**  
10 avenue du Prado  
13006 Marseille  
directrice@sosfemmes.org  
<https://solidaritefemmes13.org>  
Association  
Service à la personne

6

# HANDÉLICE - LA CANTINE DE JOSÉPHINE

NOMINÉ UTILITÉ SOCIALE 2021

LE PRIX DE LA CRESS HAUTS-DE-FRANCE



LE  
PROJET

RESTAURANT D'INSERTION QUI VISE À INTÉGRER LES JEUNES PERSONNES EN SITUATION DE HANDICAP ET/OU ÉLOIGNÉES DE L'EMPLOI

HANDELICE a pour objet l'insertion de jeunes adultes en situation de handicap par les loisirs, l'accès à la culture, le travail et le logement.

HANDELICE a créé un restaurant conventionné Entreprise d'Insertion « La Cantine de Joséphine » où sont employés des jeunes en situation de handicap et/ou éloignés de l'emploi.

HANDELICE a également créé Les Colocs de Joséphine, deux résidences partagées à Fresnes et Valenciennes où vivent 11 jeunes encadrés par des professionnels.

L'insertion sociale passe également par les loisirs et l'accès à la culture au travers d'activités proposées à une vingtaine de jeunes adultes en situation de handicap (18/30 ans).

## Le défi de votre structure ?

Les défis sont de pérenniser les structures, créer de nouvelles structures pour créer de l'emploi.

## Le(s) public(s) cible(s) du projet ?

Sont concernés les jeunes en insertion porteurs de handicaps et/ou éloignés de l'emploi.

## Votre territoire d'intervention ?

Département, Région, Communes, Communauté d'Agglomération.

## Si vous obtenez ce prix, comment comptez-vous le valoriser ?

Il serait valorisé par une communication à l'ensemble de nos partenaires institutionnels, professionnels et parties prenantes.

Nous en ferions un communiqué qui serait mis sur nos réseaux sociaux, notre site internet et adressé aux médias. Et nous l'afficherons dans nos restaurant, Cafét et bureaux.



**Coordonnées**  
8 Place des ilots  
59300 Valenciennes  
Cantinedejo@gmail.com  
[www.lacantinedejosephine.com](http://www.lacantinedejosephine.com)  
Société commerciale de l'ESS  
Hébergement, Restauration

7





# VILLAGES VIVANTS

NOMINÉ UTILITÉ SOCIALE 2021

LE PRIX DE LA CRESS AUVERGNE-RHÔNE-ALPES



## LE PROJET

ACHETER DES LOCAUX ET LES RÉNOVER POUR INSTALLER DES ACTIVITÉS À FORT IMPACT SOCIAL

Villages Vivants est un acteur de la revitalisation des territoires ruraux agissant principalement sur la réhabilitation de locaux vacants. Villages Vivants achète, rénove et met à disposition des locaux pour acteurs de l'ESS : tiers lieu, café, épicerie, librairie afin de recréer du lien social dans les villages, dans les centres bourgs et les petites villes. Villages Vivants est le partenaire des collectivités locales et des entreprises de l'ESS. Les habitants et les acteurs locaux sont associés à la gouvernance de la SCIC.

Après 4 ans d'existence en Auvergne-Rhône-Alpes, la SCIC ouvre une 2<sup>ème</sup> antenne au cœur des parcs du massif central.



### Le défi de votre structure ?

Ouvrir chaque année une dizaine de lieux qui répondent aux besoins des habitants.

### Le(s) public(s) cible(s) du projet ?

Habitants des territoires fragiles, porteurs de projets de l'ESS, citoyens qui souhaitent donner du sens à leur épargne.

### Votre territoire d'intervention ?

Quart sud-est de la France.

### Si vous obtenez ce prix, comment comptez-vous le valoriser ?

Une des missions de Villages Vivants consiste à promouvoir l'ESS, comme une solution majeure aux crises sociales, environnementales, financières et démocratiques. Ainsi nous communiquons de manière intense sur le secteur de l'ESS, notamment auprès des acteurs ruraux, et plus globalement nous communiquons sur notre site web et les réseaux sociaux.



**Coordonnées**  
29 Rue Sadi Carnot  
26400 Crest  
contact@villagesvivants.com  
<https://www.villagesvivants.com>  
Coopérative (ESUS)  
Action sociale

# TOUTENVÉLO

LAURÉAT TRANSITION ÉCOLOGIQUE 2021



## LE PROJET

TRANSPORTEURS SPÉCIALISÉS DANS LA LOGISTIQUE URBAINE

Depuis 2009, nous livrons à vélo dans Rennes pour le compte d'entreprises du bassin rennais et pour le compte de logisticiens (express, messagerie, courses, e-commerce). Lors de nos débuts, il n'existait pas de solution de transport écologique et sécurisée pour les colis et plis de nos clients. C'est ainsi que nous avons développé la Scop Toutenvélo, à Rennes, à partir de 2012. L'objectif était de développer nos différentes activités, déménagements, courses, colis et d'intégrer la partie fabrication de remorques.

Aujourd'hui, le projet Toutenvélo est désormais développé sur une dizaine de villes (en Scop) et toutes ces structures sont réunies autour de la Scic Toutenvélo depuis 2021.



### Le défi de votre structure ?

Développer des solutions innovantes de cyclologique dans les grandes villes.

### Le(s) public(s) cible(s) du projet ?

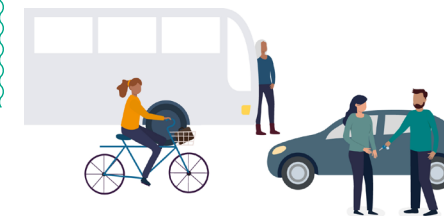
Nos publics cibles : les transporteurs, les entreprises implantées localement (gestion des déchets, alimentaire, architecte, notaire, comptable, habitat social...), les services publics et collectivités, ainsi que les particuliers.

### Votre territoire d'intervention ?

Toutenvélo est actuellement présent sur 8 villes métropolitaines (Rennes, Rouen, Grenoble, Dijon, Marseille, La Rochelle, Le Havre et Caen).

### Si vous obtenez ce prix, comment comptez-vous le valoriser ?

En le mettant en avant au travers de publications sur nos réseaux sociaux et en le mettant sur notre futur site internet.



**Coordonnées**  
2 rue Claude Chappe, Porte 5  
35230 Noyal-Châtillon-sur-Seiche  
contact@toutenvelo.fr  
<http://www.toutenvelo.fr>  
Coopérative  
Environnement



### TIERS-LIEU AGROÉCOLOGIQUE POUR DES MÉTIERS AU SERVICE DES TRANSITIONS SOCIÉTALES

Né en 2015, Le 100e Singe est un tiers-lieu nourricier périurbain en archipel, implanté dans la première couronne de la périphérie toulousaine, au croisement entre ville et campagne, agriculture et tertiaire. Il a mis au cœur de sa mission les coopérations et les mutualisations comme réponse apportée aux mutations du rapport au travail (transitions professionnelles et métiers de demain), à la transition agricole et aux transformations des territoires périurbains.

#### Le défi de votre structure ?

Recréer une ceinture verte périurbaine nourricière et collaborative autour de Toulouse.

#### Le(s) public(s) cible(s) du projet ?

Le 100e Singe propose des espaces de travail partagés à la fois côté bureaux et côté champ (espace-test agricole) : à destination de télétravailleurs, indépendants, petites structures et agriculteurs.

#### Votre territoire d'intervention ?

Le 100e Singe est un tiers-lieu nourricier en archipel qui a choisi dans ses missions d'agir sur les enjeux du territoire périurbain. Peu de tiers-lieux existent en périurbain du fait de certaines spécificités de ce territoire.

#### Si vous obtenez ce prix, comment comptez-vous le valoriser ?

Nous souhaitons valoriser le prix ESS Transition écologique en l'utilisant pour l'aménagement de notre nouveau site à Castanet-Tolosan. En effet la commune de Castanet accueillera la base arrière du 100e Singe à partir de janvier 2022, sur un site plus grand (800m<sup>2</sup> de bâtiments), avec 1 ha de terres agricoles attenantes permettant l'ouverture d'une parcelle de test d'activité agricole en lien avec le projet de régie agricole de la commune.

Ce prix nous permettra d'aménager le site notamment sur le volet agroécologique (optimisation de la ressource en eau, création d'une serre mobile pour pallier le changement climatique) et écologique (équipement en mobilier recyclé).



**Coordonnées**  
8 route de Fourquevaux  
31450 Belberaud  
lecentiemesinge@gmail.com  
<https://le100esinge.com>  
Association  
Environnement



### PRÉSERVER LES RESSOURCES PAR LE RÉEMPLOI ET L'ÉCONOMIE CIRCULAIRE

Minéka a pour objectif de démocratiser le réemploi dans la construction tout en réduisant les déchets du BTP par plusieurs moyens d'actions :

- Collecter des matériaux et produits destinés à être jetés mais encore viables auprès du secteur du BTP (construction, déconstruction, fabricants, négociants) et de l'événementiel culturel (musées, salons, expositions, ...)
- Les redistribuer à tous les publics à prix solidaires pour leur donner une seconde vie
- Accompagner les maîtrises d'œuvre et d'ouvrage dans leur démarche de réemploi et d'économie circulaire en les aidant à intégrer des matériaux de réemploi dans leurs opérations et à donner une seconde vie à leurs ressources.

#### Le défi de votre structure ?

Démocratiser le réemploi dans la construction et réduire les déchets du secteur le plus émissif.

#### Le(s) public(s) cible(s) du projet ?

Les professionnels de la construction, les maîtrises d'ouvrages publiques et privées, les particuliers.

#### Votre territoire d'intervention ?

La région Auvergne-Rhône-Alpes, et plus ponctuellement la région Provence-Alpes-Côte d'Azur.

#### Si vous obtenez ce prix, comment comptez-vous le valoriser ?

Si nous obtenons ce prix, nous le valoriserons sur nos différents supports de communication (affichage au Minéstock, site internet, réseaux sociaux...). Nous utiliserons la dotation financière pour développer la communication externe de nos actions afin de toucher plus de publics.



**Coordonnées**  
182 rue de la poudrette  
69100 Villeurbanne  
contact@mineka.fr  
<https://mineka.fr>  
Association  
BTP, Environnement

**minéka**  
MATÉRIAUX DE CONSTRUCTION À (RÉ)UTILISER





# VILLE À JOIE

## LE PRIX DE LA CRESS BOURGOGNE-FRANCHE-COMTÉ



### REDONNER VIE AUX VILLAGES FRANÇAIS EN RAMENANT DES SERVICES DE PROXIMITÉ

Ville à joie est une entreprise de l'Économie Sociale et Solidaire (agrément ESUS) ayant pour but de ramener de l'activité de proximité et du lien social dans les villages qui n'en n'ont plus à l'aide de tournées itinérantes apportant services et animations.

Elle fédère une variété d'acteurs locaux : élus, services publics, entreprises, porteurs de projets, associations... et organise une tournée pour les installer ensemble sur les places des communes rurales, au coeur des lieux de vie des habitants.

C'est une équipe de jeunes dédiée, qui déménage sur place, organise et anime les événements, apportant un regard neuf, dynamique et innovant.



#### Le défi de votre structure ?

Revitaliser les villages où il n'y a plus de lien social et d'activité de proximité.

#### Le(s) public(s) cible(s) du projet ?

Habitants des villages dévitalisés, notamment les plus âgés, les plus isolés, qui ont une accessibilité aux services insuffisante.

#### Votre territoire d'intervention ?

Toute la France, principalement avec des PETR mais aussi des EPCI. Territoires déjà couverts : Nièvre, Oise, Côte d'Or, Gironde. Pour 2022, nous envisageons le Pays Horloger, le Pays des Vosges Saonnoises, la Plaine Champenoise, l'Ardèche, la Normandie...

#### Si vous obtenez ce prix, comment comptez-vous le valoriser ?

Nous pouvons envisager de valoriser ce soutien avec des opérations de communication classiques (presse, réseaux sociaux, annonces...), mais aussi en le mettant en avant sur nos dates avec un petit événement, un stand, un moment de convivialité... Nous pouvons également inviter le comité à l'occasion d'une date pour faire découvrir notre action concrète sur les habitants en ruralité.



**Coordonnées**  
15 Boulevard des Brosses,  
21000 Dijon  
marius.drigny@schoolab.network  
<https://villeajoie.fr>  
Société commerciale de l'ESS  
Service à la personne



# TY POUCE

## LE PRIX DE LA CRESS BRETAGNE



### CRÉATION D'UNE MICRO-FERME URBAINE ET D'UN CAFÉ RESTAURANT SOLIDAIRES

Ty pouce est un café restaurant solidaire et inclusif, avec un statut d'entreprise adaptée, nos employés sont donc pour une partie en situation de handicap et pour une partie valide. Autour il y a une micro ferme urbaine. Notre maraîcher produit des légumes pour le restaurant, les déchets vont au compostage et/ou aux animaux, de façon à éviter au maximum les transports et les déchets. Et nous proposons des activités pédagogiques autour de la transition écologique, du bien-être animal, du bien manger et de la cuisine, pour un public avec et sans handicap. Nous avons ouvert notre association en ville pour une facilité d'accès pour tous.



#### Le défi de votre structure ?

Un lieu accessible et accueillant en coeur de ville, respectueux de la nature. Les objectifs du projet sont de lutter contre les exclusions, favoriser l'inclusion des personnes en situation de handicap, et développer le lien social. L'association souhaite également sensibiliser et contribuer à la transition écologique.

#### Le(s) public(s) cible(s) du projet ?

Tout public.

#### Votre territoire d'intervention ?

Quimperlé communauté.

#### Si vous obtenez ce prix, comment comptez-vous le valoriser ?

Si nous obtenons ce prix, nous pourrions le mettre sur notre site internet, avec nos partenaires, sur nos prochains flyers, et également un article dans la presse locale.



**Coordonnées**  
4 Chemin des Gorrets  
29300 Quimperlé  
typouce29@gmail.com  
<https://typouce.fr>  
Association  
Restauration



# LES CYCLOPOSTEURS

## LE PRIX DE LA CRESS CENTRE VAL DE LOIRE



### LE PROJET

#### COLLECTER LOCALEMENT LES BIODÉCHETS POUR EN FAIRE DU COMPOST

Le projet «Alimentation circulaire» vise à créer une filière alimentaire durable passant par la mise en place d'un circuit logistique d'approvisionnement de produits locaux entre producteurs du territoire et métiers de bouches de la métropole orléanaise, ainsi qu'un système de collecte des biodéchets générés par ces restaurateurs pour les valoriser en compost et les rendre à la terre chez les maraîchers locaux. Ce circuit est assuré par une mobilité douce au moyen de vélocargos.

Dans notre approche des projets, nous sommes très attachés à appréhender les sujets dans leur ensemble de façon à ce que la solution choisie ne produise pas d'impact négatif à plus grande échelle. Dans l'association, les décisions stratégiques sont également prises en collectif. Pour certaines décisions délicates, nous avons recours aux outils de décision par consentement développés par l'Université du Nouvel (UdN), le mouvement Colibris...

#### Le défi de votre structure ?

Créer une économie circulaire des biodéchets aux produits agricoles, le plus localement possible.

#### Le(s) public(s) cible(s) du projet ?

Les restaurateurs, métiers de bouche, maraîchers, producteurs, clients des restaurants.

#### Votre territoire d'intervention ?

Orléans Métropole, élargi au département pour les producteurs.

#### Si vous obtenez ce prix, comment comptez-vous le valoriser ?

Ce prix nous permettra d'apporter une partie du co-financement nécessaire à l'embauche des 2 personnes chacune à 50% sur le projet dans cette phase de démarrage et d'expérimentation.

Leur contrat a commencé le 11 octobre et nous avons besoin de ce financement pour le maintenir.



#### Coordonnées

2, rue du champs de manoeuvre  
45000 Orléans  
lescycloposteurs@mailo.com  
<https://www.instagram.com/lescycloposteurs/?hl=fr>  
Association  
Environnement

# INSTALL'TOIT

## LE PRIX DE LA CRESS CORSE



### LE PROJET

#### ACCOMPAGNER LES PERSONNES SOUFFRANT DE TROUBLES PHYSIQUES EN AMÉLIORANT LEUR QUOTIDIEN

Isatis portait 2 chantiers d'insertion en Corse : Install'toit (collecte de meubles) et l'Atelier des Fées (collecte de jouets et de matériel de puériculture) qui alimentent tous deux une recyclerie.

Depuis avril 2021, un troisième chantier permet la rénovation et la customisation de petits meubles en bois, ainsi que la fabrication de meubles en palettes récupérées. Ce chantier a la particularité d'être le 1<sup>er</sup> chantier d'insertion en milieu carcéral de Corse. Il a une double fonction : pouvoir aborder avec les détenus la question de la réinsertion professionnelle alors qu'ils sont encore incarcérés, créer une boucle écologique vertueuse en favorisant le réemploi d'objets voués à la déchetterie.



#### Le défi de votre structure ?

Favoriser la réinsertion professionnelle des détenus au travers d'une boucle écologique vertueuse.

#### Le(s) public(s) cible(s) du projet ?

Des détenus libérables entre 4 mois et deux ans.

#### Votre territoire d'intervention ?

Directement : 10 personnes détenues minimum et indirectement 450 familles fréquentant la recyclerie.

#### Si vous obtenez ce prix, comment comptez-vous le valoriser ?

Le montant de ce prix permettra de nouveaux investissements pour le chantier. Nous communiquerons sur ce gain via une publication sur les réseaux sociaux, la presse locale écrite et radiophonique et aussi via notre réseau partenarial (mail, rapport d'activité). Nous n'hésiterons pas à l'afficher en boutique.



#### Coordonnées

Lieu-dit Ardisson,  
20600 Furiani  
direction.ab@isatis.org  
<https://www.isatis.org>  
Association  
Environnement



# ASSOCIATION FRANÇAISE DES PREMIERS RÉPONDANTS (AFPR)

## LE PRIX DE LA CRESS GRAND EST



LE PROJET

ACCOMPAGNER ET FORMER LES PREMIERS RÉPONDANTS AUX GESTES DE SECOURS

GéoCoeur est un boîtier connecté installé au-dessus des DAE (défibrillateurs automatisés externes) qui alerte sur la survenue, à proximité, d'un arrêt cardiaque. Le boîtier prend la forme d'un panneau indiquant la présence du défibrillateur avec, en façade, un gyrophare permettant l'émission d'un signal lumineux et sonore, l'ensemble permettant d'attirer l'attention des passants et de les encourager à prendre le défibrillateur. Un QR code placé sur la partie inférieure du boîtier est à flasher afin de connaître l'adresse où apporter le défibrillateur. En effet, l'apport d'un défibrillateur précocement sur les lieux d'un arrêt cardiaque double les chances de survie de la victime.

### Le défi de votre structure ?

Augmenter les chances de survie des personnes en situation d'arrêt cardiaque.

### Le(s) public(s) cible(s) du projet ?

Tout le monde peut être concerné puisque potentiellement à proximité d'une personne en arrêt cardiaque.

### Votre territoire d'intervention ?

Dans un premier temps, l'expérimentation sera locale (en Moselle), mais à terme l'objectif est de déployer ce projet sur tout le territoire français.

### Si vous obtenez ce prix, comment comptez-vous le valoriser ?

Si nous avons le privilège d'obtenir le prix, nous le valoriserions en termes de communication : relais sur les réseaux sociaux (Facebook, Twitter, YouTube, LinkedIn) et sur notre site Internet (article+ logo), mais surtout nous nous en servirions pour trouver de nouveaux partenaires.

Le prix de l'ESS est un gage de reconnaissance et de qualité de notre projet nous permettant de pousser les portes d'organismes avec une dimension davantage nationale.



**Coordonnées**  
15 route de Manom  
57100 Thionville  
contact@afprappli.com  
<https://www.afprappli.com/>  
Association  
Santé



# LA FABRIQUE DU DÉGRAD

## LE PRIX DE LA CRESS GUYANE



LE PROJET

RÉCUPÉRER ET RÉPARER DES MATÉRIAUX POUR CRÉER DE NOUVEAUX MEUBLES

La Fabrique du Dégrad est un atelier de menuiserie collaboratif. Nos objectifs sont de promouvoir et favoriser la réparation, le réemploi et l'économie circulaire en Guyane, créer un lieu d'échange technique et culturel autour du «Do it Yourself» et développer une pépinière innovante pour les artisans entrepreneurs.

Depuis 1 an, notre atelier partagé La Fabrique du Dégrad est ouvert aux particuliers. En adhérant à l'association, chacun peut bénéficier de notre espace de travail, de nos outils mutualisés et de nos conseils pour réaliser soi-même ses propres meubles et objets en bois. Nous favorisons ainsi la cohésion sociale et le partage de savoir-faire dans un espace technique sécurisé.

### Le défi de votre structure ?

Devenir le tiers-lieux de référence dédié au développement de l'économie circulaire en Guyane.

### Le(s) public(s) cible(s) du projet ?

Artisans, particuliers, organisations privées (entreprises, associations).

### Votre territoire d'intervention ?

L'agglomération de Cayenne (avec des interventions dans toute la Guyane).

### Si vous obtenez ce prix, comment comptez-vous le valoriser ?

Obtenir ce prix, nous permettra d'investir dans de petits équipements portatifs qui pourraient encore nous manquer au sein de l'atelier partagé (comme certains modèles de ponceuse par exemple).



**LA FABRIQUE DU DÉGRAD**  
Menuiserie collaborative & économie circulaire

**Coordonnées**  
PAE du Dégrad-des-cannes  
97354 Rémire-Montjoly  
takari.design@gmail.com  
<https://takari-design.fr>  
Association  
BTP

# ESPOIR ET CRÉATION

## LE PRIX DE LA CRESS ÎLE-DE-FRANCE



### LE PROJET

#### ACCOMPAGNER LES HABITANTS DES QPV AUX ENJEUX ENVIRONNEMENTAUX

Le Clean Challenge : challenge écolo qui fait bouger les quartiers ! Depuis sa création en 2008, l'association Espoir et Création sensibilise les habitants des quartiers aux enjeux climatiques et environnementaux notamment dans le cadre de son projet fondamental Green Solid'Art (ateliers : éco-citoyens, upcycling, jardinage grâce au jardin bio à partager, ...)

Plus de 2 ans se sont écoulés depuis le lancement du Clean Challenge #MaCitéVaBriller, dont le principe consiste à nettoyer sa cité en collectant le maximum de déchets dans les temps impartis et de mettre au défi les autres quartiers à en faire autant.

Désormais les jeunes s'auto-organisent pour améliorer leur cadre de vie.

ESPOIR & CRÉATION

#### Le défi de votre structure ?

Sensibiliser les habitants des QPV aux enjeux environnementaux et les rendre acteurs du changement.

#### Le(s) public(s) cible(s) du projet ?

Notre public est intergénérationnel mais nous visons particulièrement les jeunes de 13 à 21 ans. En effet, ces derniers ne sont pas assez sensibilisés et impliqués car les enjeux écologiques et environnementaux ne sont pas la priorité dans les quartiers.

#### Votre territoire d'intervention ?

Nous intervenons essentiellement sur la ville de Garges-lès-Gonesse mais nous travaillons également à une plus grande échelle comme dans d'autres départements (93, 92, 78,...) ou d'autres régions de France (PACA sur Marseille/Nice, ...).

#### Si vous obtenez ce prix, comment comptez-vous le valoriser ?

Nous cherchons actuellement à inclure une part de digital à ce projet. Ce prix sera donc l'occasion pour l'association de développer le projet à une plus grande échelle.

Dans le cadre de ce projet, nous souhaitons développer une application simple d'utilisation afin d'informer les habitants des prochaines dates et lieux des Clean Challenge, de comptabiliser le tonnage des déchets, faciliter l'accès au guide de l'organisateur, de mettre en avant nos campagnes de sensibilisation, etc.

Ce prix permet également une reconnaissance sur une échelle régionale et/ou nationale de notre Clean Challenge. A terme, cette reconnaissance peut nous permettre de diversifier notre public à l'échelle nationale et de pouvoir entrer en contact plus facilement auprès des entreprises et/ou fondations pour diversifier nos sources de revenus.



#### Coordonnées

15 rue Jacques Decour  
95140 Garges-lès-Gonesse  
espoiretcreation@live.fr  
<https://www.espoiretcreation.org>  
Association  
Environnement



# EXECO

## LE PRIX DE LA CRESS NORMANDIE



### LE PROJET

#### PRODUIRE LOCALEMENT POUR RÉDUIRE L'IMPACT DE NOS ACTIVITÉS

eXeco a pour objet de répondre aux défis de la transition écologique en développant des équipements de production d'énergies renouvelables et de dépollution des eaux. Ces équipements sont sobres en matériaux rares, entièrement recyclables et « lowtech » de manière à augmenter leur durée de vie et à réduire leur empreinte environnementale et leurs besoins en maintenance.

La simplicité de nos équipements permet également leur utilisation dans des environnements difficiles (chaleur, air marin, sable, etc.) et les rend particulièrement adaptés aux pays en voie de développement et aux sites isolés. eXeco est soutenue par la Région Normandie et entame actuellement sa transformation en SCIC.

execo

#### Le défi de votre structure ?

Financer et réussir sa transformation en SCIC afin de déployer sa première installation pilote.

#### Le(s) public(s) cible(s) du projet ?

Sites industriels, propriétaires d'immeubles, copropriétés, collectivités locales, gestionnaires de stations d'épuration, élevages piscicoles, hôpitaux, industrie agro-alimentaire...

#### Votre territoire d'intervention ?

Normandie, Bretagne, Brésil, Guinée, Moyen-Orient.

#### Si vous obtenez ce prix, comment comptez-vous le valoriser ?

L'obtention de ce prix serait une reconnaissance de la pertinence de notre projet et de son intérêt social et environnemental.

Nous comptons mener des actions de communication pour faire connaître l'association eXeco afin de pouvoir émettre et placer des parts sociales de la SCIC. Ces actions de communication s'appuieront sur le prix ainsi que sur le démonstrateur de notre Cheminée à Vent dont nous terminons l'installation à Saint-Aubin-sur-Mer.

Ce prix nous permettrait notamment d'attirer l'attention sur ce démonstrateur, de faire venir des clients potentiels et de faciliter les partenariats avec des écoles d'ingénieurs et des centres de recherche.



#### Coordonnées

Le Cent79 - 179 rue Pasteur  
14750 Saint-Aubin-sur-Mer  
execo.normandie@gmail.com  
[http://cyberquebec.ca/\\_layout/?uri=http://cyberquebec.ca/execo](http://cyberquebec.ca/_layout/?uri=http://cyberquebec.ca/execo)  
Association  
Environnement







### LE PROJET

ACCOMPAGNER DES FEMMES SANS DOMICILE SOUFFRANT D'ADDICTIONS

La Rivière est un dispositif d'accompagnement global et évolutif avec hébergement de transition. Il s'adresse à des femmes en situation d'errance, sans domicile souffrant d'addictions et vise à améliorer leurs conditions d'existence, leurs situations sociales, sanitaires, de logement.

La maison de La Rivière (3 places) accueille aussi des femmes avec leur animal de compagnie. L'accompagnement intense durant leurs séjours et modulé selon les besoins avant et après leurs séjours leur permet d'élaborer et de concrétiser durablement leurs projets de mieux-être, d'accès au logement et aux soins. L'accompagnement est mis en œuvre par une équipe mixte de professionnel.le.s et de bénévoles.

#### Le défi de votre structure ?

Aider des femmes à sortir durablement de situations d'addictions, d'errance et de violences.

#### Le(s) public(s) cible(s) du projet ?

Femmes majeures sans domicile souffrant d'addictions.

#### Votre territoire d'intervention ?

Nantes, mais les femmes peuvent venir de toute la région Pays de la Loire.

#### Si vous obtenez ce prix, comment comptez-vous le valoriser ?

Nous serions extrêmement heureux de recevoir ce prix, que nous valoriserions de différentes manières :

- nous publierons la vidéo sur notre site internet et les réseaux sociaux de nos partenaires ;
- ce média nous aidera à mieux nous faire connaître et ainsi augmenter le nombre de femmes bénéficiaires et fidéliser les financeurs ;
- nous réaliserons le projet de mise en place d'un jardin potager dans le jardin de la maison ;
- nous investirons dans des vélos électriques qui seront mis à disposition des résidentes avec les équipements de sécurité.



**Coordonnées**  
Maison de quartier Bottière  
147 route de Sainte-Luce  
44300 Nantes  
assogxiste@gmail.com  
<https://www.gxiste.fr>  
Association  
Action Sociale



### LE PROJET

PROPOSER DES SOLUTIONS PRATIQUES ET CONVIVIALES SUR L'ÉCOLOGIE

Récup'R est un tiers-lieu d'expérimentation d'alternatives et de construction du monde durable de demain : ouvert, respectueux de l'environnement et solidaire. L'écologie s'y pratique au quotidien, l'économie circulaire rencontre le collaboratif. Ce lieu permanent rassemble les acteurs de la transition écologique et toute personne désireuse de transmettre et d'apprendre.

Nous sensibilisons les Réunionnais aux enjeux environnementaux en favorisant l'échange et le partage. Le projet, co-construit, se décline en 3 piliers d'activités : la réparation, la fabrication d'objets Low-Tech et l'animation. Il est régi par 4 principes : autonomie, sensibilisation, économie des ressources, solidarité.



#### Le défi de votre structure ?

Fournir à tous des services pour une transition écologique par une implication sociale et solidaire.

#### Le(s) public(s) cible(s) du projet ?

Le projet global s'adresse à toute personne (quel que soit son âge, genre et origine) qui souhaite participer au changement, mutualiser ses ressources (connaissances et moyens) et chercher des synergies. Nous favorisons l'inclusivité et la diversité.

#### Votre territoire d'intervention ?

Le projet s'ancre au niveau régional en étant implanté dans le quartier de Cambaie. Il aura un fort ancrage autour de cette localité, au carrefour de trois villes réunionnaises : St-Paul, du Port et de la Possession.



#### Si vous obtenez ce prix, comment comptez-vous le valoriser ?

Nous comptons valoriser ce prix à travers diverses actions de communication et événementielles :

- Apposer le logo sur la première page de notre site internet, rédiger un communiqué de presse, envoyer une newsletter à nos abonnés, réaliser un post pour nos réseaux sociaux ;
- Informer nos partenaires, apposer des affiches à l'entrée de notre site internet et du lieu Récup'R ;
- Organiser un pot de célébration avec tous les usagers, partenaires et membres de notre écosystème qui travaillent sur la réussite de ce projet collectif.



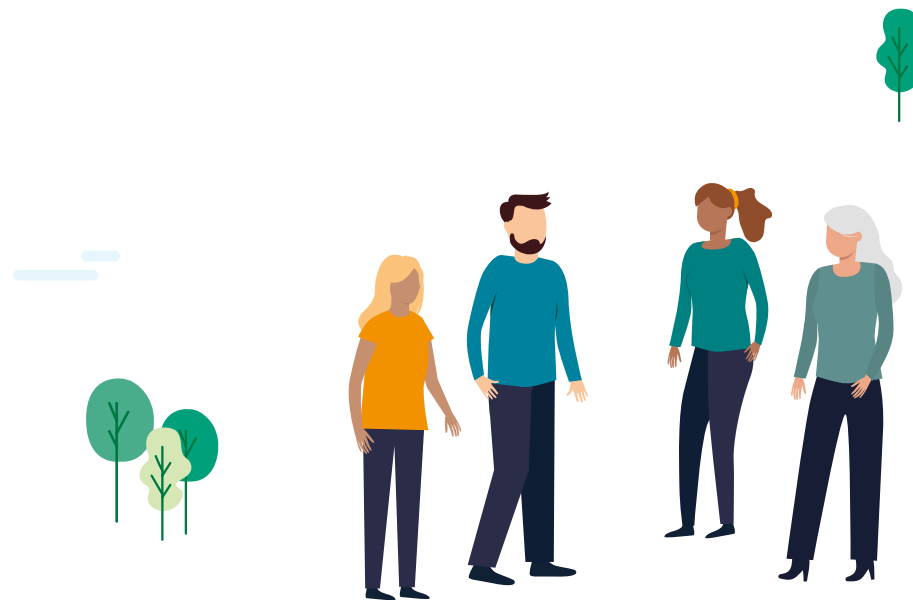
**Coordonnées**  
12 Impasse de la source  
97427 Etang Salé  
contact@ekopratik.fr  
<http://www.ekopratik.fr>  
Association  
Environnement

# LES PRIX DE L'ESS 2021 AU CŒUR DES TERRITOIRES



## REMERCIEMENTS

Un grand merci aux partenaires nationaux des Prix de l'ESS : l'ADEME, la Banque des Territoires, Banque Populaire, Chorum, le Crédit Coopératif, le groupe up, Harmonie Mutuelle, la MGEN ainsi que le Secrétariat d'État chargé de l'Économie Sociale Solidaire et Responsable.





**ESS France**

34 bis rue Vignon  
75009 Paris

[contact@ess-france.org](mailto:contact@ess-france.org)

[www.ess-france.org](http://www.ess-france.org)

@ESS\_France